



DASSIER PRESSE

**Alliance des Grandes Écoles
Rhône-Alpes**

37 avenue Jean Capelle
69 621 Villeurbanne cedex
tél : +33 (0) 4 72 43 62 30
fax : +33 (0) 4 72 43 64 47

Déléguée générale :
Pascale PAYAN
payan@agera.asso.fr

www.agera.asso.fr

« Tranches de vie internationale : les étudiants du monde s'invitent dans les écoles de l'AGERA »

CONTACTS

Christine LEGRAND

04 72 43 17 03
legrand@cpe.fr

Cendrine VADON

04 72 18 67 12
Cendrine.vadon@ec-lyon.fr

Emmanuelle ALMENDRA

04 72 43 17 11
Emmanuelle.almendra@cpe.fr



Groupe projet conférence de presse

Emmanuelle Almendra (CPE Lyon)
Christine Legrand (CPE Lyon)
Alice Nepveu Barrieux (ISTASE)
Pascale Payan (AGERA)
Cendrine Vadon (École centrale de Lyon)

**Jeudi 25 octobre 2007 > 11h > Club de la Presse de Lyon
4, rue de la Charité > Lyon 2^e**



**Alliance des Grandes Écoles
Rhône-Alpes**
37 avenue Jean Capelle
69 621 Villeurbanne cedex
tél : +33 (0) 4 72 43 62 30
fax : +33 (0) 4 72 43 64 47

Déléguée générale :
Pascale PAYAN
payan@agera.asso.fr

www.agera.asso.fr

SAMMAIRE



**Les « Rencontres AGERA des
Étudiants Étrangers » p 4 à 5**



**Développement international des
Établissements : autres actions et
initiatives p 6 à 8**



**Diversité des parcours proposés
aux étudiants étrangers, exemples
et témoignages p 9 à 13**



**Quelques repères chiffrés
p 14 à 17**



L'AGERA en bref p 18 à 22



Annexes p 23 à 38

CONTACTS

Christine LEGRAND
04 72 43 17 03
legrand@cpe.fr

Cendrine VADON
04 72 18 67 12

Cendrine.vadon@ec-lyon.fr

Emmanuelle ALMENDRA
04 72 43 17 11
Emmanuelle.almendra@cpe.fr



**Alliance des Grandes Écoles
Rhône-Alpes**

37 avenue Jean Capelle
69 621 Villeurbanne cedex
tél : +33 (0) 4 72 43 62 30
fax : +33 (0) 4 72 43 64 47

Déléguée générale :
Pascale PAYAN
payan@agera.asso.fr

www.agera.asso.fr

Tranches de vie internationale : les étudiants du monde s'invitent dans les écoles de l'AGERA

Plus de 2 000 étudiants étrangers s'invitent cette année dans les écoles de l'AGERA et 500 se retrouvent aujourd'hui, 25 octobre 2007, pour les 7^{es} Rencontres AGERA des étudiants étrangers.

Au programme : dialogues, échanges d'expériences, visites culturelles et historiques de la ville de Lyon, capitale régionale.

Roger FOUGERES, vice-président du Conseil régional Rhône-Alpes en charge de l'enseignement supérieur et de la recherche et Alain STORCK, président de l'AGERA concluront l'après-midi en leur souhaitant la bienvenue.

C'est pour l'Alliance des Grandes Ecoles Rhône-Alpes l'occasion de présenter ses actions à l'international en les illustrant par des témoignages d'étudiants étrangers présents dans ses établissements.



**Alliance des Grandes Écoles
Rhône-Alpes**
37 avenue Jean Capelle
69 621 Villeurbanne cedex
tél : +33 (0) 4 72 43 62 30
fax : +33 (0) 4 72 43 64 47

Déléguée générale :
Pascale PAYAN
payan@agera.asso.fr

www.agera.asso.fr

Les « Rencontres AGERA des Étudiants Étrangers »

Lancée à l'origine **par les membres de la commission internationale** de l'AGERA et coordonnée par Richard BERTOLI *, la première édition a eu lieu en octobre 2001, uniquement pour les écoles implantées à Lyon.

Les étudiants avaient alors le choix entre des tournois sportifs et des visites culturelles de Lyon.

L'accueil institutionnel s'est déroulé pendant deux ans dans les grands salons de l'Hôtel de Ville de Lyon puis à partir de 2003 à la région Rhône-Alpes qui a toujours apporté un soutien important à cette manifestation.

Les écoles de Chambéry, Grenoble, Saint-Étienne ont participé à cette journée d'accueil dès la deuxième édition, lui **donnant une véritable dimension régionale**.

Richard BERTOLI témoigne : « Le système très "français" des grandes écoles, à une période où la lisibilité du parcours en 3/5/8 n'était pas celle d'aujourd'hui, se devait d'être plus attractif pour les étudiants étrangers. De plus, chacune de nos écoles, individuellement avec ses moyens, et malgré les efforts de tous, ne faisait guère le poids face aux grandes universités européennes et nord américaines. L'idée était donc de mutualiser les forces et les énergies et de démontrer à tous ces étudiants accueillis notre volonté et l'importance qu'ils représentaient pour les écoles de l'AGERA. »

Un engouement des établissements et des étudiants s'est très vite développé : en attestent les chiffres de 350 étudiants lors des premières éditions à 500 participants actuellement et l'investissement très important dans l'organisation (de la conception à l'impression des invitations, en passant par l'encadrement des visites guidées, la mise à disposition de moyens logistiques...)

C'est l'illustration même du travail en réseau.

Les objectifs de cette manifestation sont de souhaiter une bienvenue officielle aux

Richard BERTOLI : « Indéniablement, ce qui nous a tous marqué c'est l'enthousiasme de tous, personnels administratifs, professeurs et étudiants pour participer à l'organisation de cette manifestation. J'ai un souvenir très ému des sourires et de la joie des étudiants accueillis à l'occasion du cocktail de fin de journée à la ville de Lyon et du discours de Jean DOREY, alors président de l'AGERA. »

étudiants de tous les continents arrivant dans nos écoles, de les aider à mieux s'intégrer en nouant des contacts avec les autres écoles et de présenter les richesses de la Région Rhône-Alpes (économiques, touristiques, culturelles).

Le programme de la manifestation est le suivant :

- ▶ A partir de 14h : rendez-vous des étudiants place Bellecour : distribution d'un cadeau (cette année un bandana), d'un plan de la ville de Lyon, constitution des groupes pour les visites.

* Alors directeur des relations internationales de l'ENTPE



**Alliance des Grandes Écoles
Rhône-Alpes**
37 avenue Jean Capelle
69 621 Villeurbanne cedex
tél : +33 (0) 4 72 43 62 30
fax : +33 (0) 4 72 43 64 47

Déléguée générale :
Pascale PAYAN
payan@agera.asso.fr

www.agera.asso.fr

Les « Rencontres AGERA des Étudiants Étrangers »

- ▶ 14h30 : départ des visites guidées : 20 guides (15 guides du bureau des guides du Grand Lyon, 4 étudiants de l'École d'Architecture de Lyon et une personne de l'ITECH) encadreront les visites.
Le thème choisi est « Le Vieux-Lyon Renaissance et ses Traboules », visite qui permet aux étudiants, qui découvrent Lyon pour la première fois, d'avoir un aperçu des sites les plus connus.
- ▶ 17h30 : retour des visites place Bellecour et départ vers CPE Lyon (Campus de la Doua).
- ▶ 18h30 : discours de bienvenue officielle à CPE Lyon, en présence du président du Conseil régional et du président de l'AGERA ; témoignage de deux étudiants étrangers (une brésilienne et un égyptien) sur leur expérience de mobilité : pour-quoi ils sont venus, ce qu'ils apprécient, ce qu'ils regrettent, leurs projets...
- ▶ 19h : cocktail offert par la Région Rhône-Alpes. Le traiteur retenu cette année (Couleur Café) permettra de renforcer la note internationale de cette journée et la convivialité.

Quelques repères chiffrés sur les Rencontres 2007

- ◇ 500 étudiants inscrits
- ◇ En provenance de **62 pays différents**
- ◇ Les 10 nationalités les plus représentées :

Chine	55
Brésil	54
Espagne	48
Allemagne	32
Italie	25
Mexique	25
Maroc	19
Canada	19
Pologne	15
Russie	10
- ◇ Ils représentent 28 écoles de l'AGERA sur 34

Richard BERTOLI : « Je suis très heureux de la poursuite de cette manifestation car je pense que cela répond à un véritable besoin. De plus, de tels événements permettent à tous les acteurs de la mobilité étudiante de trouver du sens à leur action quotidienne parfois difficile. Elle est en plus le phare de la région Rhône-Alpes pour de futurs cadres étrangers, ce qui est forcément positif. »



Alliance des Grandes Écoles
Rhône-Alpes
37 avenue Jean Capelle
69 621 Villeurbanne cedex
tél : +33 (0) 4 72 43 62 30
fax : +33 (0) 4 72 43 64 47

Déléguée générale :
Pascale PAYAN
payan@agera.asso.fr

www.agera.asso.fr



Développement international des établissements : autres actions et initiatives

1) Les actions initiées par l'AGERA

► Journée Inde du 1^{er} février 2007

Apporter des repères, mieux connaître et comprendre les cultures, tels étaient les objectifs de la journée Inde, organisée à l'initiative de la Commission internationale de l'AGERA et en partenariat avec le Conseil régional Rhône-Alpes.

Deux temps forts ont marqué cette journée d'abord réservée aux institutionnels le matin, puis ouverte aux étudiants l'après-midi.

La matinée a d'abord permis de dresser un état des lieux sur les projets engagés avec l'Inde en Rhône-Alpes et de répondre à la question *comment mieux coopérer ?* et *où en est-on des coopérations académiques, économiques et de celles concernant le domaine de la recherche ?*

Plus interactif, le deuxième temps de l'après-midi a mis en valeur de nombreuses contributions inter-culturelles et des témoignages d'élèves ou d'enseignants rapportant leurs propres expériences « indiennes » et leur vision du pays.

Cette journée a été honorée par la présence d'une représentante de l'ambassade d'Inde en France et de nombreux partenaires institutionnels, ainsi que de représentants de l'enseignement supérieur indien et français et de entrepreneurs. Tous ont pu partager des expériences d'échanges et dessiner les contours d'une coopération encore plus pertinente valorisant le triptyque formation/recherche/industrie.

► Journée Brésil du 13 mars 2008

Forte de la première expérience réussie avec la journée Inde, l'AGERA renouvelle cette formule avec l'organisation, en mars prochain, d'une **Journée sur le Brésil**, puissance économique désormais incontournable, avec laquelle les établissements de l'AGERA souhaitent conforter ou développer des partenariats.

Toujours en deux temps, la matinée consacrée à des conférences précisera les connaissances des participants sur le Brésil, mais aussi détaillera les partenariats existants au niveau institutionnel ou économique.

Plus pratique et à nouveau en présence des étudiants, l'après-midi fournira une occasion de faire le plein d'informations pratiques avant un éventuel départ au Brésil (pourquoi et comment partir, les possibilités de formation et de stages, les formalités administratives...). Un temps d'échange ponctuera la journée afin de recueillir des témoignages et des expériences d'élèves...

Un accent particulier sera également porté sur le développement durable avec « Artisans du monde », présents à la fois sous forme d'interventions à la tribune, de stand et qui mettra à la disposition des participants une très importante documentation.

A noter que les relations de la Région Rhône-Alpes avec le Brésil et notamment l'Etat du Parana sont très développées, ainsi qu'en témoigne l'accueil d'une délégation de dix recteurs et personnalités de l'Etat du Parana entre le 15 et le 19 octobre 2007.



Alliance des Grandes Écoles
Rhône-Alpes
37 avenue Jean Capelle
69 621 Villeurbanne cedex
tél : +33 (0) 4 72 43 62 30
fax : +33 (0) 4 72 43 64 47

Déléguée générale :
Pascale PAYAN
payan@agera.asso.fr

www.agera.asso.fr



Développement international des établissements : autres actions et initiatives

2) Les actions multi-partenariales

► Manifestation ANDIAMO du 17 octobre 2007

Même si l'Italie est aujourd'hui le deuxième partenaire économique de la France, elle ne s'impose pas encore en tête des destinations de stages prisées par les étudiants qui songent plus spontanément au Royaume-Uni, à l'Espagne ou à l'Allemagne. Et on retrouve le même comportement pour les choix géographiques des étudiants pour leurs **séjours d'étude**.

L'AFIRIT (Association Franco-Italienne pour la Recherche Industrielle et Technologique), la **CGE** (Conférence des Grandes Écoles) et **l'AGERA** ont donc décidé d'unir leurs efforts pour faire mieux connaître ce pays aux étudiants et créer un nouveau « déclic » vers l'Italie. Les actions courantes ont été renforcées (information sur les programmes de bourses de stage en Italie mis en œuvre par l'Ambassade de France à Rome, missions conjointes d'écoles en Italie...), mais surtout, des journées d'information ont été proposées aux étudiants afin de les sensibiliser à la qualité et à la variété des possibilités offertes par cette destination.

Deux séances ont eu lieu, l'une à Paris -le 16 octobre- et l'autre à Lyon (INSA de Lyon) le 17 octobre.

Des représentants d'entreprises, d'ambassades et de consulats, de grandes écoles et d'universités françaises et italiennes ont participé à ces soirées.

► Programme Jeunes Ambassadeurs lyonnais (JAL)

Lyon recrute ses futurs ambassadeurs parmi... les étudiants étrangers !

Parrainé par la Chambre de Commerce et d'Industrie depuis 1999, le programme Jeunes ambassadeurs de Lyon (JAL) a pour mission **de favoriser les partenariats internationaux des entreprises de la région lyonnaise** en s'appuyant sur les établissements d'enseignement supérieur, les partenaires institutionnels et surtout, les étudiants étrangers.

Ce programme, fondé sur la réciprocité, est proposé aux **étudiants étrangers** effectuant leur cursus dans un établissement d'enseignement supérieur de la région lyonnaise. Chaque élève bénéficie d'un accueil, de contacts et d'informations privilégiés et -en retour- il est investi d'une mission d'ambassadeur de Lyon dans son pays d'origine.

Pendant 6 mois, il **découvre le tissu économique, institutionnel et culturel de la région lyonnaise** sous le parrainage d'un « coach économique », membre d'une des entreprises partenaires du dispositif. Lui sont proposées des visites d'entreprises, des rencontres avec des chefs d'entreprise ou des cadres dirigeants... De nombreuses réceptions, notamment à la Chambre de Commerce et d'Industrie, au Conseil régional Rhône-alpes et à la Mairie de Lyon, ponctuent cette découverte.

En parallèle, et toujours avec son coach, chaque étudiant construit un projet mettant en relation la ville de Lyon et la ville d'origine de l'élève. Il s'agit ici de favoriser les rapprochements économiques, culturels ou institutionnels entre les deux villes. Ces projets font l'objet chaque année d'une remise de trophée. Pour la saison écoulée, c'est Pineda Layidua qui a reçu le **premier prix**.



Alliance des Grandes Écoles
Rhône-Alpes
37 avenue Jean Capelle
69 621 Villeurbanne cedex
tél : +33 (0) 4 72 43 62 30
fax : +33 (0) 4 72 43 64 47

Déléguée générale :
Pascale PAYAN
payan@agera.asso.fr

www.agera.asso.fr

Développement international des établissements : autres actions et initiatives

Elle est originaire de Mexico (Mexique), étudiée à l'Université Lumière Lyon 2, et est coachée par P.-L. Chantereau, Equation Management.

Son projet : faire découvrir aux Mexicains la ville de Lyon et la région Rhône-Alpes à travers Saint-Exupéry et le « Petit Prince » en s'appuyant sur le Salon international du livre pour enfants et de la jeunesse, qui aura lieu à Mexico du 10 au 20 novembre 2007.

Au programme : exposition sur la plus célèbre avenue de Mexico dès l'ouverture du salon, organisation d'un spectacle de marionnettes, réalisation d'une édition spéciale du Petit Prince -en espagnol- agrémentée de photos de Lyon représentatives de la jeunesse de Saint-Exupéry, mise en place d'un stand sur la ville de Lyon au sein du salon...

À l'issue de leur cursus en France, ces étudiants étrangers sont et resteront de jeunes ambassadeurs de Lyon tout au long de leur vie, bénéficiant du réseau JAL et favorisant en même temps les partenariats entre la région lyonnaise et leur pays d'implantation professionnelle.

Repères

Création du réseau JAL à Lyon, en 1999, et extension du dispositif à Saint-Étienne en 2003.

56 jeunes ambassadeurs ont participé au réseau en 2006-2007

660 Jeunes ambassadeurs de Lyon et de Saint Etienne « diplômés » sont répartis dans 63 pays à travers le monde.

En savoir plus : www.jeunes-ambassadeurs.com

3) L'engagement de la Région Rhône-Alpes auprès des Grandes Ecoles en matière de développement international

En accompagnement du développement international des établissements, la Région Rhône-Alpes a mis en place un dispositif incitatif à la fois en matière de formation et de recherche.

Les axes principaux de ce dispositif :

- ▶ les bourses de mobilité à la fois pour les étudiants rhônalpins qui partent à l'étranger (9 731 bourses EXPLO ' RA SUP attribuées en 2006) et pour les étudiants ou enseignants d'autres régions du monde qui viennent en Rhône-Alpes (389 bourses de mobilité MIRA accordées et 55 projets de filières conjointes soutenues en 2006).
- ▶ le schéma régional de l'enseignement supérieur et de la recherche qui, à travers son « axe3 » soutient les projets internationaux des établissements.
- ▶ les programmes ARCUS (Articulation en Régions de la coopération universitaire et scientifique) qui encouragent les coopérations scientifiques avec les pays émergents. Les programmes ARCUS Chine et ARCUS Inde sont déjà opérationnels et un projet ARCUS Brésil a été déposé en 2007.



Alliance des Grandes Écoles
Rhône-Alpes
37 avenue Jean Capelle
69 621 Villeurbanne cedex
tél : +33 (0) 4 72 43 62 30
fax : +33 (0) 4 72 43 64 47

Déléguée générale :
Pascale PAYAN
payan@agera.asso.fr

www.agera.asso.fr

Diversité des parcours proposés aux étudiants étrangers, exemples et témoignages *

1) Programmes non-diplômants

► Programmes d'échanges

La forme la plus courante pour les étudiants internationaux d'accéder aux grandes écoles est la participation à des **programmes d'échanges**, dans le cadre de partenariats institutionnels entre les écoles et des universités étrangères.

Alors que des étudiants internationaux intègrent nos écoles, des étudiants de nos écoles partent à l'étranger.

Les durées peuvent varier : elles sont souvent d'un semestre, ou d'une année (en général la dernière).

Ces conventions passées entre les établissements d'enseignement supérieur français et les universités étrangères peuvent être éligibles au programme « Erasmus » s'il s'agit de partenaires européens ;

ce sont plus généralement des accords dits « bilatéraux » s'il s'agit d'universités non-européennes.

Anna DOMRACHEVA, École centrale de Lyon, russe, 3^e année

« J'ai la certitude qu'étudier à Centrale Lyon, où se trouvent de très bons laboratoires, me donnera les connaissances et l'expérience d'un spécialiste digne de ce nom, possédant en plus une double approche de sa spécialité. De plus, venir étudier à Lyon, c'est aller dans une école où j'ai déjà fait un stage de deux mois, en juin/juillet 2006, au laboratoire LEOM dont j'ai apprécié et la qualité, et le professionnalisme du corps professoral. En outre, cette expérience de 2 mois m'a permis de comprendre que l'adaptation à la vie étudiante de l'ECL ne me posera aucun problème.

En plus de la perspective éventuelle d'un Ph D, qui m'avait été proposé par mon tuteur de stage à l'ECL, j'envisage de travailler en tant qu'ingénieur dans une entreprise française à Moscou. »

Michael KRELL, CPE Lyon, allemand, Erasmus

« Une raison pour laquelle j'ai choisi cette école est le partenariat de mon université à Ulm en Allemagne avec CPE Lyon. Pour un étudiant c'est plus facile d'organiser le séjour à l'étranger s'il y a déjà des contacts entre l'école de maison et l'école d'hôte, il y a plus de support.

Ayant été étudiant ERASMUS j'ai fait la connaissance de vraiment beaucoup de jeunes internationaux qui sont devenus des vrais amis avec lesquels je suis encore en contact. »

Le séjour est validé par l'université d'origine sous forme de crédits ECTS.

Dans le cas d'Erasmus, une bourse incitative est allouée aux étudiants qui prennent part au programme.

Le séjour d'études s'inscrit alors dans le cadre d'échanges entre établissements, les candidats au départ sont sélectionnés.



Alliance des Grandes Écoles
Rhône-Alpes
37 avenue Jean Capelle
69 621 Villeurbanne cedex
tél : +33 (0) 4 72 43 62 30
fax : +33 (0) 4 72 43 64 47

Déléguée générale :
Pascale PAYAN
payan@agera.asso.fr

www.agera.asso.fr

Diversité des parcours proposés aux étudiants étrangers, exemples et témoignages

► Les summer schools

Certaines écoles proposent des « summer schools » aux étudiants étrangers, qui se déroulent pendant plusieurs semaines l'été et peuvent revêtir plusieurs formes : cours scientifiques, projets, remise à niveau en langues, ou programmes plus culturels et tournés vers les entreprises (visites, présentations, découverte de la culture,...). Ces programmes peuvent être délivrés en français et/ou en anglais.

Inversement, des summer schools peuvent être organisées à l'étranger par une école française pour les étudiants français qui souhaitent avoir une expérience plus courte et plus ciblée.

2) Programmes diplômants, niveau master (BAC+5)

► L'ensemble du cursus

Les étudiants internationaux peuvent suivre l'ensemble du cursus des écoles de l'AGERA, selon différents modes de recrutement : d'une part via les classes préparatoires et les concours d'admission en cycle d'ingénieurs, manager..., d'autre part au sein des formations d'ingénieurs, de managers... intégrées en 5 ans, ou en faisant valoir une admission sur titre. A l'issue de la formation ils obtiennent le diplôme délivré par l'école d'accueil.

Fernando HURTADO, CPE Lyon, espagnol, cursus diplômant—2 ans

Pourquoi Lyon ? « Parce que Lyon est une grande ville et (...) c'était une destination complètement inconnue, comme pour la plupart des espagnols. On connaît Lyon, naturellement, mais on ne se rend pas compte de son importance, de sa puissance industrielle, de sa valeur patrimoniale. »

Ce que vous avez aimé : « Surtout l'école, la méthode d'enseignement, tellement différente de l'espagnole ! Les professeurs et le personnel de CPE, toujours disposés à aider et résoudre mes petits problèmes (...) et les étudiants de troisième année, qui m'ont accueilli et intégré de telle façon que je n'oublierai jamais. En plus l'ambiance à la Doua et notamment à CPE est une ambiance scientifique et les événements se succèdent sans arrêt. Assister à une conférence avec 4 prix Nobel ce n'est pas courant, mais CPE m'a offert cette chance. »

Ciryle Saannibé SOME, ENTPE, burkinabé, cursus diplômant—2 ans

« J'ai choisi de faire une partie de mes études à l'étranger parce que nous ne disposons pas d'école de formation d'ingénieurs en génie civil au Burkina. »

Pourquoi la France ? « Car mon ministère des infrastructures a obtenu une bourse de la coopération Française pour nous. »



Alliance des Grandes Écoles
Rhône-Alpes
37 avenue Jean Capelle
69 621 Villeurbanne cedex
tél : +33 (0) 4 72 43 62 30
fax : +33 (0) 4 72 43 64 47

Déléguée générale :
Pascale PAYAN
payan@agera.asso.fr

www.agera.asso.fr

Diversité des parcours proposés aux étudiants étrangers, exemples et témoignages

► Double-diplôme

Sur la base d'un accord entre la grande école et son partenaire à l'international, le double-diplôme permet aux étudiants d'effectuer leur formation pour partie, dans leur université d'origine et pour l'autre, dans l'établissement partenaire. En fin de cursus, ils se voient décerner le diplôme de chacun des établissements.

Fatine LARAQI, INSA de Lyon, marocaine, double diplôme - 2 ans

« Outre la formation que je vais acquérir ici, le plus important dans mon séjour c'est l'expérience en elle-même. Déjà maintenant, je sens que je suis plus mure, plus ouverte vu que je dois m'adapter à des gens de culture différente. De plus j'ai déjà commencé à nouer un réseau qui va rester actif, que je reste ou je parte ailleurs. Et je souhaiterais arriver à nouer des liens plus profonds entre Lyon et mon pays d'origine pour que les marocains puissent découvrir cette magnifique ville avec toute sa richesse. C'est ce que j'ai déjà essayé de faire avec mon inscription au programme « Jeunes Ambassadeurs de Lyon ».

Victor ATILIO MARCHIORI, Grenoble INP/ENSE³, brésilien, double diplôme -2^e année

« Mon intégration à l'école est bonne, je n'ai pas du tout de problème avec mes collègues de salle et on a une bonne relation. Par contre, je n'ai fait aucune vraie amitié, je n'ai aucun grand ou grande ami(e). Le plus difficile c'est sans aucun doute la langue. Le plus agréable pour moi c'est le campus, donc l'environnement d'étude en général. Ce qui me surprend c'est la grande quantité d'étudiants. Ce qui me déçoit c'est que j'aurais aimé être plus en contact et avoir plus de conseil des professeurs. »

Lulia-Maria HUDITA, Grenoble INP/Ensimag, roumaine, double diplôme -3^e année

« J'aime beaucoup la langue française et je savais qu'en France le système d'enseignement est performant et très bien organisé.
Pour l'instant, je voudrais faire mon stage de fin d'études dans une entreprise française qui a une filiale en Roumanie parce que j'aimerais bien retourner dans mon pays et travailler dans une compagnie internationale. »

Martin TURCOTTE, École centrale de Lyon, canadien, double diplôme - 3^e et 5^e année

« J'ai choisi de compléter ma scolarité à l'étranger pour découvrir l'Europe et sa culture et aussi pour prendre un peu de recul face à l'omniprésence de la culture Américaine. De plus, plusieurs membres de ma famille ont fait une partie de leurs études en France et leur expérience étaient des plus positives.

Mon projet professionnel, tel qu'il était arrêté lors de mon départ du Québec, a fort changé depuis. Au début, je voulais m'orienter vers la recherche fondamentale et continuer par un doctorat. Par contre, lorsque j'ai terminé ma première année à l'École centrale de Lyon, j'avais changé d'idée au profit d'une orientation dans l'industrie après mes études. »



**Alliance des Grandes Écoles
Rhône-Alpes**
37 avenue Jean Capelle
69 621 Villeurbanne cedex
tél : +33 (0) 4 72 43 62 30
fax : +33 (0) 4 72 43 64 47

Déléguée générale :
Pascale PAYAN
payan@agera.asso.fr

www.agera.asso.fr

Diversité des parcours proposés aux étudiants étrangers : exemples et témoignages

► Triple-diplôme

C'est le cas d'un master européen en management délivré par une institution française et deux étrangères en Europe : la 1^{ère} année a lieu en France, la 2^e à l'étranger en fonction de la spécialité choisie, la 3^e se déroule également dans un établissement étranger. A l'issue du programme, les étudiants sont diplômés par les 3 institutions.

► Diplôme conjoint

Le diplôme conjoint correspond à une formation unique, découlant d'un fort partenariat entre des établissements d'enseignement supérieur français et des établissements étrangers. Cette formation permet à un élève de suivre une partie de son cursus dans l'établissement d'origine et l'autre dans l'établissement partenaire. En fin de cursus, l'étudiant obtient un seul diplôme, comprenant la mention des établissements partenaires. Il s'agit d'un diplôme en tant que tel, conçu et dispensé conjointement.

► Programmes spécifiques

Master Erasmus Mundus

Ce label européen est attribué à des masters labellisés par l'Union Européenne associant au moins trois établissements d'enseignement supérieur de trois États membres de l'Union Européenne différents, et débouchant sur l'octroi de diplômes doubles/multiples, reconnus ou agréés par les établissements participants. Les étudiants doivent effectuer une période d'études dans au moins deux des trois établissements partenaires.

L'INSA de Lyon a été la première école d'ingénieurs française à obtenir le label Erasmus Mundus pour un programme conjoint en génie mécanique (EMME) associant l'INSA de Lyon, Trinity College à Dublin et l'université Polytechnique de Catalogne.

Programme Campus-Ingénierie géré par CampusFrance en partenariat avec le Réseau « n+i »*

Ce programme a pour objectif d'attirer les étudiants internationaux, ayant obtenu un Bachelor dans leur pays, pour obtenir un diplôme d'ingénieur (Master) en deux ans (y compris un semestre de transition).

Dan CHEN, CPE Lyon, chinois, programme « n+i »

« Grâce au programme n+i, j'ai beaucoup mobilisé en France. Les français sont accueillants et sympathiques pour les étrangers. »

Cette expérience est unique au long de ma formation. Je me retrouve dans un autre pays, dans une autre culture et dans un autre système d'éducation. Tout d'abord c'était un choc mais après c'est devenu un échange dont je peux profiter. J'espère qu'il y aura plus d'étudiants étrangers qui pourront aussi en profiter. »

* Le Réseau « n+i » fédère plus de 75 Grandes Écoles d'Ingénieurs françaises qui ont choisi de mutualiser leurs actions de coopération internationale.



Alliance des Grandes Écoles
Rhône-Alpes
37 avenue Jean Capelle
69 621 Villeurbanne cedex
tél : +33 (0) 4 72 43 62 30
fax : +33 (0) 4 72 43 64 47

Déléguée générale :
Pascale PAYAN
payan@agera.asso.fr

www.agera.asso.fr

Diversité des parcours proposés aux étudiants étrangers : exemples et témoignages

3) Autres possibilités de parcours

► Programmes de recherche

D'autres possibilités de mobilité sont proposées aux étudiants internationaux notamment dans le domaine de la **recherche** : masters de recherche, doctorats via les écoles doctorales, doctorat en co-tutelle, post-doctorat....

► Formation professionnelle post master

*Paola KORACH, Grenoble EM,
chilienne, MIB*

« Sur le long terme j'aspire à monter ma propre entreprise pour vraiment pouvoir être indépendante. Pour l'instant j'envisage de travailler dans le secteur du marketing mais je reste ouverte à beaucoup d'autres secteurs. Avant cela, je veux continuer à acquérir de l'expérience internationale comme je le fais en ce moment même. Je pense que les entreprises qui réussissent sont celles qui maîtrisent les différences culturelles. Le MIB m'aide dans cette voie.

La possibilité est également offerte aux étudiants internationaux de venir suivre des cursus post master dans les écoles de l'AGERA : mastères spécialisés de la Conférence des Grandes Écoles, MBAs (Masters of Business Administration), MIBs (Masters in International Business). Ces formations durent en moyenne une année et comprennent toutes un travail dans une entreprise.

► Partenariat avec le Ministère des Affaires Etrangères

L'accès aux grandes écoles pour les étudiants étrangers est favorisé par le Ministère des Affaires Etrangères à travers son opérateur EGIDE disposant d'une représentation régionale en Rhône-Alpes.

Par exemple, depuis 1999, le programme EIFFEL a été conçu pour aider notamment les grandes écoles à « recruter » les meilleurs étudiants étrangers des pays émergents (Asie-Amérique Latine, Europe orientale..) dans des spécialités déterminées Cf : www.egide.asso.fr.

Il s'agit d'un programme d'excellence du Ministère des Affaires Etrangères.

Par ailleurs, les ambassades, sur fonds de coopération internationale peuvent également financer des cursus entiers d'études, mais aussi des programmes de stages ou de recherches au sein des grandes écoles.

Chiffres clés :

- ✉ environ 100 bourses Eiffel délivrées chaque année depuis 2005 à des étudiants de grandes écoles Rhône-Alpes
- ✉ 1641 bourses gérées en 2007 par EGIDE dans les établissements de formation de la région Rhône-Alpes dont 1039 du gouvernement français.



**Alliance des Grandes Écoles
Rhône-Alpes**
37 avenue Jean Capelle
69 621 Villeurbanne cedex
tél : +33 (0) 4 72 43 62 30
fax : +33 (0) 4 72 43 64 47

Déléguée générale :
Pascale PAYAN
payan@agera.asso.fr

www.agera.asso.fr

Quelques repères chiffrés

Vous trouverez ci-après un extrait de l'enquête « **indicateurs et critères de performance 2006-2007** » (enquête annuelle réalisée auprès des établissements de l'AGERA) concernant la mobilité à l'international.

21 écoles ont répondu à cette enquête, ce qui représente un taux de réponse de 57 %.

Pour l'ensemble des graphiques présentés dans les pages qui suivent, le code couleur a été établi en fonction des familles d'école :

Noir : écoles d'ingénieurs

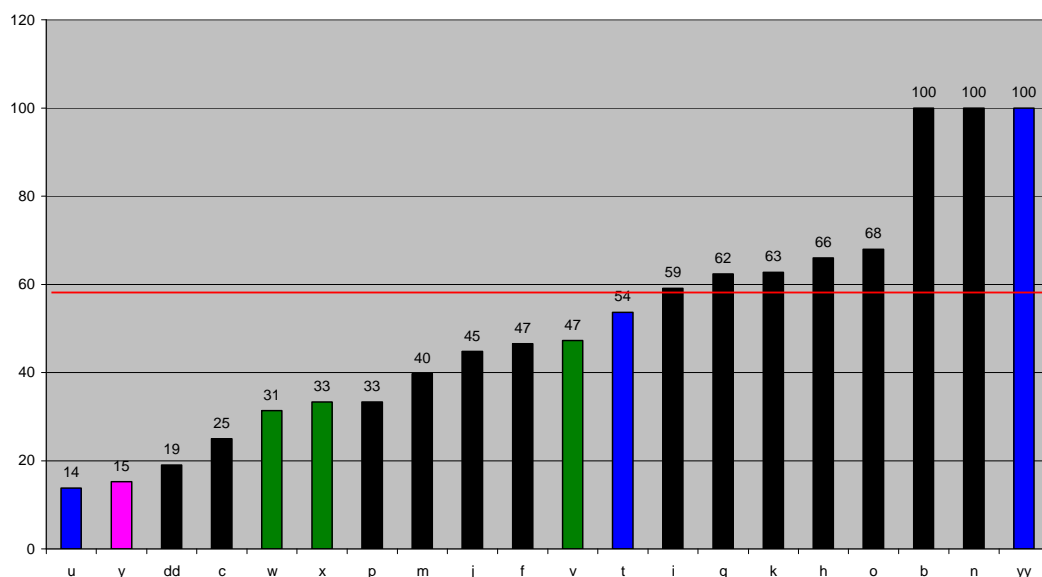
Bleu : écoles de management

Vert : écoles d'architecture

Rose : écoles à enseignement multiple ou spécialisé

► 58 % des étudiants partent à l'étranger pour une période d'au moins 3 mois.

Pourcentage de mobilité étudiante > à 3 mois



Moyenne générale : 58 % (53 % l'année passée)

Moyenne pondérée, par famille d'écoles :

Écoles d'ingénieurs : 61 % (en hausse)

Écoles de management : 59 % (en baisse)

Écoles d'architecture : 39 % (en baisse)

Écoles à enseignement spécialisé : non significatif (1 seule réponse)



**Alliance des Grandes Écoles
Rhône-Alpes**
37 avenue Jean Capelle
69 621 Villeurbanne cedex
tél : +33 (0) 4 72 43 62 30
fax : +33 (0) 4 72 43 64 47

Déléguée générale :
Pascale PAYAN
payan@agera.asso.fr

www.agera.asso.fr

Quelques repères chiffrés

Moyenne générale : 11% (10% l'année précédente)

Moyenne pondérée, par famille d'écoles :

Écoles d'ingénieurs : 12 %

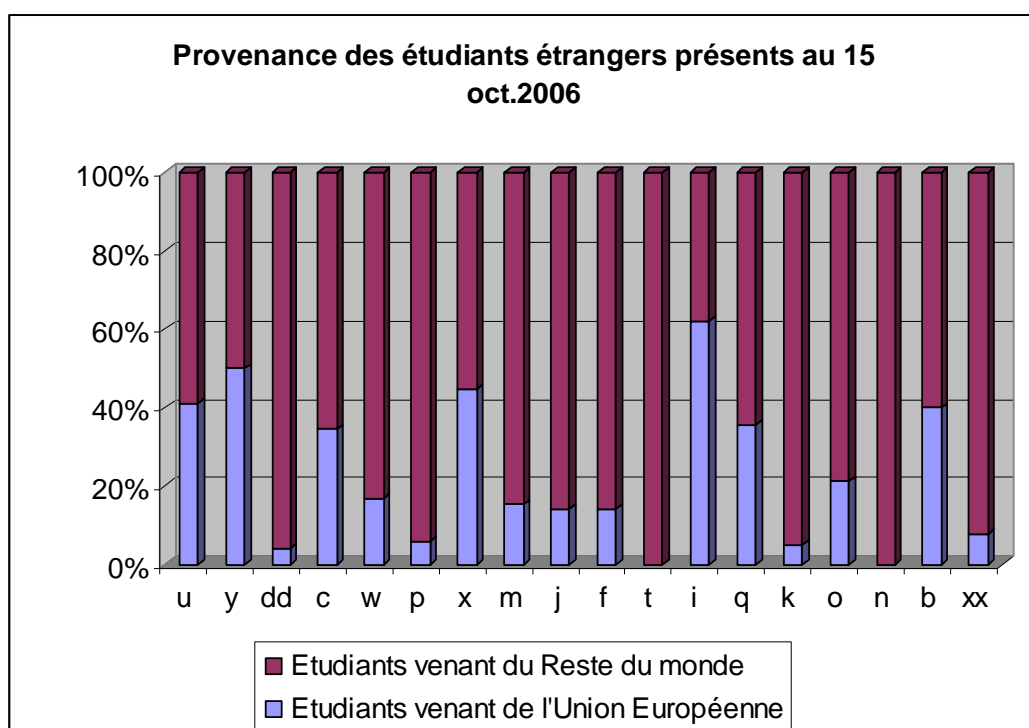
Écoles de management : non significatif (une seule réponse)

Écoles d'architecture : 17 %

En valeur absolue, le **nombre d'élèves étrangers intégrés aux cursus au 15 octobre 2006** des 21 écoles répondantes s'élève à **1 096**, dont 241 étudiants en provenance d'Union Européenne et 855 du "Reste du Monde".

Sur l'ensemble des écoles fédérées dans le réseau AGERA, on évalue le nombre d'étudiants étrangers à **2 000**.

► *Une forte majorité d'étudiants hors Europe*



► *Autres informations statistiques*

Les écoles de l'AGERA ont signé **1161 conventions** en 2004 avec des partenaires internationaux :

- ✉ 65% des conventions en Europe
- ✉ 16% en Amérique du Nord
- ✉ 8% en Amérique Latine
- ✉ 6% en Asie

Plus de 2/3 (73,1 %) des écoles de l'AGERA délivrent des diplômes en accord avec des partenaires internationaux : **doubles-diplômes ou diplômes conjoints,...**



Restez connectés !

Alliance des Grandes Écoles
Rhône-Alpes
37 avenue Jean Capelle
69 621 Villeurbanne cedex
tél : +33 (0) 4 72 43 62 30
fax : +33 (0) 4 72 43 64 47

Déléguée générale :
Pascale PAYAN
payan@agera.asso.fr

www.agera.asso.fr

Version anglaise du site web

Afin de contribuer à la politique internationale des établissements, l'AGERA a développé un site portail en anglais : www.agera.asso.fr, onglet « english version » dont une nouvelle version a été mise en ligne en juillet 2007.

La présentation des écoles est particulièrement détaillée dans la version anglaise et les documents de référence ont été élaborés par les membres de la commission internationale déjà acteurs de l'organisation des Rencontres des Étudiants Étrangers.

Ainsi les internautes y trouvent de nombreuses informations sur la présentation des écoles, leurs domaines de spécialités, les programmes qui leur sont proposés (intégration dans le cursus de l'école ou programmes spécifiques)....

Les statistiques de consultation montrent une évolution constante de la fréquentation (actuellement une centaine de visites par jour) et le site est très bien référencé sur les principaux moteurs de recherche.



**Alliance des Grandes Écoles
Rhône-Alpes**

37 avenue Jean Capelle
69 621 Villeurbanne cedex
tél : +33 (0) 4 72 43 62 30
fax : +33 (0) 4 72 43 64 47

Déléguée générale :
Pascale PAYAN
payan@agera.asso.fr

www.agera.asso.fr

L'AGERA en bref

- ▶ Un effectif total (1^{er} et 2^e cycle) de **25 000 étudiants**, soit plus de 10 % des effectifs de l'enseignement supérieur en Rhône-Alpes.
- ▶ Près de **2 000 étudiants étrangers** inscrits dans nos écoles,
- ▶ **3 500 ingénieurs** diplômés,
- ▶ **1 000** diplômés des **écoles de commerce**,
- ▶ **200 architectes** diplômés.
- ▶ **34 Écoles** dont :
 - 18 écoles d'ingénieurs
 - 6 écoles de commerce
 - 3 écoles d'architecture
 - 7 écoles à enseignement spécialisé : ENSSIB, AR-CNAM (CNAM + CUEFA), ENVL, ENSAM Chambéry, ENSATT, CESI Rhône-Alpes Auvergne





**Alliance des Grandes Écoles
Rhône-Alpes**

37 avenue Jean Capelle
69 621 Villeurbanne cedex
tél : +33 (0) 4 72 43 62 30
fax : +33 (0) 4 72 43 64 47

Déléguée générale :
Pascale PAYAN
payan@agera.asso.fr

www.agera.asso.fr

L'AGERA en bref

Qui fait Quoi ?

▶ **Président**

Alain STORCK > INSA Lyon

▶ **Vice-présidents**

Bernard GUERIN > Grenoble INP

Michel COURNIL > École des Mines de St Etienne

▶ **Secrétaire**

Michel GUGLIELMI > ISARA Lyon

▶ **Trésorier**

Philippe GAY > EM LYON

▶ **Trésorier adjoint**

Philippe SARDIN > ENTPE

▶ **Chefs de projets**

Indicateurs de Performance Philippe SARDIN > ENTPE

International Mark THOMAS > Grenoble École de Management

TICE/TIC Sophie TOUZE > ENVL

Communication Christine LEGRAND > CPE Lyon

VAE/Apprentissage/Formation continue

Claude BOYER > ISTP/École des Mines de Saint-Étienne

Ouverture sociale Olivier BACHELARD > ESC Saint-Étienne



**Alliance des Grandes Écoles
Rhône-Alpes**

37 avenue Jean Capelle
69 621 Villeurbanne cedex
tél : +33 (0) 4 72 43 62 30
fax : +33 (0) 4 72 43 64 47

Déléguée générale :
Pascale PAYAN
payan@agera.asso.fr

www.agera.asso.fr

L'AGERA en bref

MEMBRES ACTIFS

CHAMBERY

École Supérieure de Commerce (ESC Chambéry)
Directeur du groupe : Bernard Pinat – Tél. : 04 79 25 32 54 - Fax : 04 79 25 33 54

GRENOBLE

Grenoble INP
Président : Paul Jacquet – Tél. : 04 76 57 45 00 – Fax : 04 76 57 45 92

Grenoble INP-Ense³ : École de l'Énergie, de l'Eau et de l'Environnement, issue du regroupement de l'ENSHMG et de l'ENSIEG
Chargé de mission : Mireille Jacomino – Tél. : 04 76 82 69 00 –
Fax : 04 76 82 69 33

Grenoble INP-Ensimag : École d'informatique, de mathématiques appliquées et de télécommunications issue du regroupement de l'ENSIMAG et de l'INP Grenoble-Télécom
Chargé de mission : Roger Mohr – Tél. : 04 76 82 65 00 – Fax : 04 76 82 66 30

Grenoble INP-Esisar : École des systèmes avancés et des réseaux intégrant électronique, informatique et technologies embarquées.
Chargé de mission : Chantal Robach – Tél. : 04 76 85 60 00 – Fax : 04 76 85 60 60

Grenoble INP-Génie Industriel : École de la conception de produits ou de services issue du regroupement de l'ENSGI et de l'ENSHMG
Chargé de mission : Jeanne Duvallet – Tél. : 04 76 57 46 01 – Fax : 04 76 57 47 93

Grenoble INP-Pagora : École de la communication imprimée et des biomatériaux issue de l'EFPG
Chargé de mission : Dominique Lachenal – Tél. : 04 76 82 50 00 – Fax : 04 76 82 50 01

Grenoble INP-Phelma : École de physique, d'électronique et des matériaux issue du regroupement de l'ENSPG, l'ENSERG et l'ENSEEG
Chargé de mission : Pierre Benech – Tél. : 04 76 82 72 33 – Fax : 04 76 82 72 45

École Nationale Supérieure d'Architecture
Directeur : Vincent Michel – Tél. : 04 76 69 83 00 – Fax 04 76 69 83 38

Groupe Grenoble École de Management (Grenoble EM)
Directeur : Thierry Grange – Tél. : 04 76 70 60 60 – Fax : 04 76 70 60 99



**Alliance des Grandes Écoles
Rhône-Alpes**

37 avenue Jean Capelle
69 621 Villeurbanne cedex
tél : +33 (0) 4 72 43 62 30
fax : +33 (0) 4 72 43 64 47

Déléguée générale :
Pascale PAYAN
payan@agera.asso.fr

www.agera.asso.fr

L'AGERA en bref

LYON

École Nationale Supérieure d'Architecture (Vaulx-en-Velin)
Directeur : Laurent Ghilini – Tél. : 04 78 79 50 50 – Fax : 04 78 80 40 68

École Nationale Vétérinaire (ENVL) (Marcy l'Étoile)
Directeur : Stéphane Martinot - Tél. : 04 78 87 25 25 – Fax – 04 78 87 82 62

École Nationale Supérieure des Sciences de l'Information et des Bibliothèques
(ENSSIB) (Villeurbanne)
Directeur : Anne-Marie Bertrand – Tél. : 04 72 44 43 43 – Fax : 04 72 44 43 44

École de Management de Lyon (EM Lyon) (Écully)
Directeur du groupe : Patrick Molle – Tél. : 04 78 33 78 00 – Fax : 04 78 33 61 69

Centre d'Études Supérieures Industrielles Sud-Est (CESI) (Écully)
Directeur : Erick Athier – Tél. : 04 72 18 89 89 – Fax : 04 72 18 89 39

Association Régionale du Conservatoire National des Arts et Métiers Rhône-
Alpes (AR-CNAM Rhône-Alpes)* (Lyon)
Directeur : Fabien Chervet – Tél. : 04 78 58 30 99 – Fax : 04 72 73 38 22

École centrale de Lyon (ECL) (Écully)
Directeur : Patrick Bourgin – Tél. : 04 72 18 60 00 – Fax : 04 78 33 07 29

École Nationale des Travaux Publics de l'État (ENTPE) (Vaulx-en-Velin)
Directeur : Philippe Sardin - Tél. : 04 72 04 70 70 – Fax : 04 72 04 62 54

Institut National des Sciences Appliquées (INSA de Lyon) (Villeurbanne)
Directeur : Alain Storck – Tél. : 04 72 43 83 83 – Fax : 04 72 42 85 00

Institut Textile et Chimique (ITECH) (Écully)
Directeur : Jean-Pierre Gallet – Tél. : 04 72 18 04 80 – Fax : 04 72 18 95 45

École Catholique des Arts et Métiers (ECAM) (Lyon)
Directeur : Bernard Pinatel – Tél. : 04 72 77 06 00 – Fax : 04 72 77 06 11

Institut Supérieur d'Agriculture Rhône-Alpes (ISARA) (Lyon)
Directeur : Michel Guglielmi – Tél. : 04 72 32 51 00 – Fax : 04 72 32 51 21

École Supérieure de Chimie Physique Électronique (CPE Lyon) (Villeurbanne)
Directeur : Gérard Pignault – Tél. : 04 72 43 17 02 – Fax : 04 72 43 16 84

École Normale Supérieure (ENS Lyon) (Lyon)
Directeur : Philippe Gillet – Tél. : 04 72 72 80 17 – Fax : 04 72 72 86 81

École Nationale Supérieure des Arts et Techniques du Théâtre (ENSATT) (Lyon)
Directeur : Gérard Schembri – Tél. : 04 78 15 05 05 – Fax : 04 78 15 05 38

* Le CNAM de Lyon et de Saint Etienne et le CUEFA de Grenoble sont regroupés au sein de l'Association Régionale du Conservatoire National des Arts et Métiers (ARCNAM - Lyon) - Directeur : Fabien CHERVET – Tél. : 04 78 61 95 60



**Alliance des Grandes Écoles
Rhône-Alpes**

37 avenue Jean Capelle
69 621 Villeurbanne cedex
tél : +33 (0) 4 72 43 62 30
fax : +33 (0) 4 72 43 64 47

Déléguée générale :
Pascale PAYAN
payan@agera.asso.fr

www.agera.asso.fr

L'AGERA en bref

SAINT-ÉTIENNE

École Nationale d'Ingénieurs de Saint-Étienne (ENISE)

Directeur : Bernard Laget – Tél. : 04 77 43 84 84 – Fax : 04 77 43 84 99

École Nationale Supérieure des Mines de Saint-Étienne (ENSM-SE)

Directeur : Robert Germinet – Tél. : 04 77 42 01 23 – Fax : 04 77 42 00 00

École Supérieure de Commerce de Saint-Étienne (ESC)

Directeur : Michel Rollin – Tél. : 04 77 49 24 50 – Fax : 04 77 38 24 51

École Nationale Supérieure d'Architecture

Directeur : Martin Chenot – Tél. : 04 77 42 35 42 – Fax : 04 77 42 35 40

Institut Supérieur des Techniques Avancées de Saint-Étienne (ISTASE)

Directeur : Gérard Noyel – Tél. 04 77 48 50 00 – Fax : 04 77 48 50 13

MEMBRES ASSOCIES

CHAMBERY

École Nationale Supérieure des Arts et Métiers (ENSAM Chambéry)

Directeur : Alain Cornier – Tél. : 04-79-25-36-55 – FAX : 04-79-25-36-70

LYON

Institut de Recherche et d'Action Commerciale (IDRAC)

Directeur : Denis de Benazé : Tél. : 04 72 85 72 72 - Fax : 04 72 85 72 51

ESDES École Supérieure de Commerce et de Management

Directeur : Christian Bérard : Tél. : 04 72 32 50 48 - Fax : 04 72 32 51 58



Alliance des Grandes Écoles
Rhône-Alpes

37 avenue Jean Capelle
69 621 Villeurbanne cedex
tél : +33 (0) 4 72 43 62 30
fax : +33 (0) 4 72 43 64 47

Déléguée générale :
Pascale PAYAN
payan@agera.asso.fr

www.agera.asso.fr

Annexes : l'intégrale des témoignages

Victor ATILIO MARCHIORI, originaire du Brésil,
Étudiant à Grenoble INP/ ENSE³

23 ans

Université d'origine : UNESP, Guaratinguetà

Programme de mobilité : double diplôme



1. Pourquoi avez-vous choisi cette école ?

« Les études à l'étranger me permettent de développer mes capacités personnelles au niveau relationnel, d'autonomie et d'apprentissage d'une nouvelle langue. C'est bien sûr important au niveau professionnel parce que ça valorise beaucoup mon curriculum. »

2. Pourquoi avez-vous choisi la France ?

« Parce que c'est un pays où il y a beaucoup de développement technologique, donc idéal pour les ingénieurs comme moi. »

3. Pourquoi avez-vous choisi notre école ?

« Mon professeur a des contacts à L'ENSIEG. »

4. Quel est votre projet professionnel ?

« Utiliser mes compétences acquises pour pouvoir avoir un jour ma propre entreprise au Brésil. »

5. Souhaitez-vous rester en France ou repartir chez vous (ou ailleurs) après vos études ?

« Je vais partir chez moi pour finir mes études, mais je voudrais bien revenir ensuite pour travailler quelques années en France et obtenir plus d'expérience. »

6. Comment se passe votre intégration en France et à l'École ? Qu'est-ce qui a été le plus difficile ? Le plus agréable ? Qu'est-ce qui vous surprend ? Qu'est-ce qui vous déçoit ?

« Mon intégration à l'école est bonne, je n'ai pas du tout de problème avec mes collègues de salle et on a une bonne relation. Par contre, je n'ai fait aucune vraie amitié, je n'ai aucun grand ou grande ami(e). Le plus difficile c'est sans aucun doute la langue. Le plus agréable pour moi c'est le campus, donc l'environnement d'étude en général. Ce qui me surprend c'est la grande quantité d'étudiants. Ce qui me déçoit c'est que j'aurais aimé être plus en contact et avoir plus de conseil des professeurs. »

7. Quel sera, à votre avis, le principal enrichissement que vous retirerez de votre séjour en France et de votre formation à l'École ?

« Sans aucun doute, le fait que on ne doit jamais baisser le bras. Il faut toujours avoir de la confiance en nous même, vis-à-vis de n'importe quelle difficulté. »



**Alliance des Grandes Ecoles
Rhône-Alpes**
37 avenue Jean Capelle
69 621 Villeurbanne cedex
tél : +33 (0) 4 72 43 62 30
fax : +33 (0) 4 72 43 64 47

Déléguée générale :
Pascale PAYAN
payan@agera.asso.fr

www.agera.asso.fr

Annexes : l'intégrale des témoignages



**Dan CHEN, originaire de Chine,
Étudiant à CPE Lyon
22 ans**

**Université d'origine : Nanjing University of Science and Technology
Programme de mobilité : programme « n+i »**

1. Pourquoi avez-vous choisi cette école ?

« Je m'appelle Dan CHEN , nationalité chinoise. J'ai choisi CPE-Lyon d'une part parce que c'est une école d'ingénieur avec une réputation dans le domaine chimique et d'une autre j'avais eu un rencontre avec M. Smith d'où j'ai eu de l'information plus détaillé sur cette école dynamique. Enfin, CPE se situe à Lyon, une ville dans laquelle on peut toujours apprécier ses patrimoines historiques et culturels.»

2. Ce que vous avez beaucoup aimé par rapport à votre mobilité ?

« Grâce au programme n+i, j'ai beaucoup mobilisé en France. Les français sont accueillants et sympathiques pour les étrangers. Bien sûr à CPE aussi, nous sommes bien accueillis et les profs surtout la direction relation internationale m'a beaucoup guidé dans l'organisation de cursus et m'a aidé dans la vie à Lyon. C'est vraiment un plaisir de vivre à Lyon et étudier à CPE.»

3. Ce que vous n'aimez pas ?

« Personnellement je n'ai pas rencontré les choses que je n'aime pas. La culture française est très différente par rapport à celle chinoise. Donc il me faut étudier et essayer de comprendre le comportement des français.»

4. Les perspectives que vous retirez de cette expérience ?

« Bref, cette expérience est unique au long de ma formation. Je me retrouve dans un autre pays, dans une autre culture et dans un autre système d'éducation. Tout d'abord c'était un choc mais après ça a devenu un échange dont je peux profiter. J'espère qu'il y aura plus d'étudiants étrangers qui pourront aussi en profiter.»



Alliance des Grandes Ecoles
Rhône-Alpes

37 avenue Jean Capelle
69 621 Villeurbanne cedex
tél : +33 (0) 4 72 43 62 30
fax : +33 (0) 4 72 43 64 47

Déléguée générale :
Pascale PAYAN
payan@agera.asso.fr

www.agera.asso.fr

Annexes : l'intégrale des témoignages

Anna DOMRACHEVA, originaire de Russie
Étudiante à l'École centrale de Lyon
23 ans



Université d'origine : Université technique d'État de Moscou
Université Bauman (Moscou)
Programme de mobilité : double diplôme

1. Pour quelle raison avez-vous choisi d'effectuer une partie de vos études à l'étranger ?

« Étudier à l'étranger est une opportunité extraordinaire pour suivre une formation complémentaire à celle qu'il est possible de recevoir dans son université d'origine. C'est la meilleure façon d'apprendre la langue, la culture et les traditions d'un autre pays. »

2. Pourquoi avez-vous choisi la France ?

« Étudier en France me permettra d'appréhender en profondeur ce pays et de connaître mieux les spécificités de l'ingénieur français, ce qui me sera très bénéfique lorsque j'aurai à travailler avec des entreprises françaises. »

3. Pourquoi avez-vous choisi notre école ?

« J'ai la certitude qu'étudier à Centrale Lyon, où se trouvent de très bons laboratoires, me donnera les connaissances et l'expérience d'un spécialiste digne de ce nom, possédant en plus une double approche de sa spécialité. De plus, venir étudier à Lyon, c'est aller dans une école où j'ai déjà fait un stage de deux mois, en juin/juillet 2006, au laboratoire LEOM dont j'ai apprécié et la qualité, et le professionnalisme du corps professoral. En outre, cette expérience de 2 mois m'a permis de comprendre que l'adaptation à la vie étudiante de l'ECL ne me posera aucun problème. »

4. Quel est votre projet professionnel ?

« En plus de la perspective éventuelle d'un Ph D, qui m'avait été proposé par mon tuteur de stage à l'ECL, j'envisage de travailler en tant qu'ingénieur dans une entreprise française à Moscou. »

5. Souhaitez-vous rester en France ou repartir chez vous (ou ailleurs) après vos études ?

« Je veux repartir après mes études pour travailler dans une entreprise française en Russie, parce que les relations industrielles entre la France et la fédération de Russie se développent rapidement. Il y a beaucoup d'entreprises françaises en Russie qui ont besoin de spécialistes russes avec une expérience de travail en France. Pour moi c'est une opportunité magnifique. »

6. Comment se passe votre intégration en France et à l'École ? Qu'est-ce qui a été le plus difficile ? Le plus agréable ?

« Très bien ! J'étais ici l'année dernière, donc pour moi c'était comme un retour chez moi, c'était très agréable ! J'ai beaucoup d'amis. Après le cours de français au Centre Culturel Français à Moscou avec tous les professeurs français, je n'ai pas de problèmes d'intégration en France et à l'école. Donc, il n'y a rien de difficile. »

.../...



**Alliance des Grandes Ecoles
Rhône-Alpes**
37 avenue Jean Capelle
69 621 Villeurbanne cedex
tél : +33 (0) 4 72 43 62 30
fax : +33 (0) 4 72 43 64 47

Déléguée générale :
Pascale PAYAN
payan@agera.asso.fr

www.agera.asso.fr

Annexes : l'intégrale des témoignages

.../...

Qu'est-ce qui vous surprend ? Qu'est-ce qui vous déçoit ?

« Ce qui me surprend est le nombre d'activités extra-scolaires qui sont proposées à l'ECL. En dehors des études, je peux faire du sport et participer aux différents clubs. Je suis active et, pour moi, c'est très important. J'aime beaucoup l'ECL, donc il n'y a rien qui me déçoit. »

7. Quel sera, à votre avis, le principal enrichissement que vous retirerez de votre séjour en France et de votre formation à l'École ?

« Sans aucun doute, c'est l'expérience unique de vie et de travail en France ! L'ECL me donnera non seulement une éducation excellente, mais aussi un savoir linguistique, culturel, historique et une capacité de travail au niveau international. Ce sont les choses les plus importantes pour réussir dans un monde globalisé ! »



Alliance des Grandes Ecoles
Rhône-Alpes
37 avenue Jean Capelle
69 621 Villeurbanne cedex
tél : +33 (0) 4 72 43 62 30
fax : +33 (0) 4 72 43 64 47

Déléguée générale :
Pascale PAYAN
payan@agera.asso.fr

www.agera.asso.fr

Annexes : l'intégrale des témoignages



**Monica HOZ DE VILLA, originaire de Bolivie,
Étudiante à l'ESDES**

22 ans

**Université d'origine : University of Oregon
Programme de mobilité : 1 semestre à l'ESDES
en programme IBP (International Business Program)**

1. Pour quelle raison avez-vous choisi d'effectuer une partie de vos études à l'étranger ?

« Je suis très intéressée en apprenant des cultures et des expériences internationales. Mes études principales sont : relations internationales et sciences politiques. Comme études secondaires j'ai aussi le business et le Français.

Quand j'étudiais en Oregon, j'avais un compromis avec l'université. Je jouais du tennis pour l'équipe et en échange je recevais une bourse. Cette année, j'ai fini mon compromis, et j'ai décidé finir mes études en France pour apprendre mieux le Français et avoir une expérience différente qui m'enrichit comme personne et professionnellement. »

2. Pourquoi avez-vous choisi la France ?

« La première raison est que je veux apprendre mieux le Français. J'ai recherché les programmes d'échange que mon université offrait et la Lyon, France proposait les meilleures opportunités pour apprendre la langue, connaître le modèle du système éducatif, professionnel et social du pays et une idée générale du contexte européen. »

3. Pourquoi avez-vous choisi notre école ?

« L'ESDES est une grande école, et j'ai appris que les grandes écoles comme l'ESDES demandent de l'excellence et du challenge. Je cherchais la meilleure école que mon programme d'échange d'Oregon m'offrait et je crois que cette université est le meilleur choix. Maintenant que je prends des cours, je me rend compte que c'est vrai qu'on doit beaucoup plus travailler que j'ai pensé. »

4. Quel est votre projet professionnel ?

« J'ai beaucoup d'intérêts et plans à faire dans ma vie avant de me fixer dans un travail spécifique. Ce que je veux faire après finir mes études, c'est trouver un travail temporaire dans une organisation internationale qui concerne des politiques de coopération et développement. Ce travail m'aidera à m'assurer sur la décision que j'ai prise pour mon Master qui est les Relations Internationales. Ce niveau d'éducation est très important pour avoir beaucoup plus d'opportunités dans l'échelle professionnelle et pour prendre mes études dans un intérêt et une profession plus spécifique à ce que j'étudie maintenant. »

5. Souhaitez-vous rester en France ou repartir chez vous (ou ailleurs) après vos études ?

« Je crois que je voudrais repartir chez moi en Bolivie ou aux États-Unis. J'ai plus de possibilités là de trouver ce que je cherche. Je crois que je dois connaître plus la France et l'Europe pour savoir mieux si je voudrais bien rester ici. J'aime bien ce pays, mais je dois explorer un peu plus l'environnement professionnel en France parce que je suis intéressée en la possibilité de rester ici. »

.../...



Alliance des Grandes Ecoles
Rhône-Alpes
37 avenue Jean Capelle
69 621 Villeurbanne cedex
tél : +33 (0) 4 72 43 62 30
fax : +33 (0) 4 72 43 64 47

Déléguée générale :
Pascale PAYAN
payan@agera.asso.fr

www.agera.asso.fr

Annexes : l'intégrale des témoignages

.../...

6. Comment se passe votre intégration en France et à l'École ? Qu'est-ce qui a été le plus difficile ? Le plus agréable ?

Qu'est-ce qui vous surprend ? Qu'est-ce qui vous déçoit ?

« Avant de venir à Lyon je pensais que mon intégration dans la société d'un nouvel pays ne serait pas très difficile parce que suis une Bolivienne qui a déjà habité trois années en en Barcelone et quatre années aux États Unis. En plus, je parle assez bien le français. Mon intégration se passe de mieux en mieux, mais s'est un peu plus difficile à ce que je pensais. J'ai pas eu des problèmes dans la rue, ni dans les devoirs basiques de tous les jours, mais oui dans les activités d'intégration avec des étudiants français dans l'école, parce que tous ont des groupes d'amis bien formés. Malgré ça, j'ai retrouvé beaucoup d'étudiants qui sont déjà allés étudier à l'étranger et qui sont un peu plus ouverts parce qu'ils comprennent la situation d'un étranger dans un nouvel endroit. Je dois mentionner que même les étudiants qui ne sont pas allés à l'étranger, la majorité sont gentils et ont un esprit festif et énergétique.

Ce qui m'a surprise c'est que les étudiants sont toujours très bien habillés et je vois jamais quelqu'un qui s'habille sportive. J'aime beaucoup faire du sport, mais les universités ici ne donnent beaucoup d'importance au sport. Je crois que le sport est très important pour la santé, c'est comme un passe-temps saine. Ici, je vois pas directement un culture très sportive en comparaison aux États Unis. Là, le sport est une industrie très grande même pour les universités. Elles utilisent le sport comme une manière d'attirer des prospects.

Je dois aussi mentionner que je suis très contente avec ma famille d'accueil. Ils sont très gentils et accueillants, comme leur nom le dit. C'est très agréable habiter un peu plus près de la culture française avec ces gens locaux. Comme je fais du sport, j'ai des activités à partager avec le père d'accueil, comme jouer au tennis ou faire du vélo. La mère aime danser, et moi aussi, donc nous sommes allés danser des danses traditionnels européens. Les filles sont très jolies et pas du tout gâtées. »

7. Quel sera, à votre avis, le principal enrichissement que vous retirerez de votre séjour en France et de votre formation à l'École ?

« Il y a beaucoup que je vais apprendre de cette expérience. Le but principal est d'apprendre la langue et ça va venir de plus en plus. Apprendre à former nouvelles amitiés, avec des personnes très différents a moi en général est une autre chose qui va enrichir mon expérience, parce que j'aime apprendre des relations interpersonnels. Je vais aussi apprendre des traits culturels des personnes que j'arriverai à connaître et des endroits historiques qui remplissent ce continent. Je crois que avoir une expérience à l'étranger est toujours très important pour la formation d'une personne. Une personne devient plus flexible en rapport aux interactions entre personnes des pays différents et ouvre les portes de l'esprit à analyser et comprendre des perspectives différentes que la sienne.

Je suis content que je suis dans cette école de business parce que le modèle d'apprentissage est très pratique. Nous travaillons et nous faisons beaucoup de projets qui nous font bien effectivement pratiquer pour savoir confronter des situations réelles dans le devenir de nous travaux du futur. »



Alliance des Grandes Ecoles
Rhône-Alpes
37 avenue Jean Capelle
69 621 Villeurbanne cedex
tél : +33 (0) 4 72 43 62 30
fax : +33 (0) 4 72 43 64 47

Déléguée générale :
Pascale PAYAN
payan@agera.asso.fr

www.agera.asso.fr

Annexes : l'intégrale des témoignages

**Lulia-Maria HUDITA, originaire de Roumanie,
Étudiante à Grenoble INP/Ensimag
23 ans**



**Université d'origine : Université Polytechnique de Bucarest
Programme de mobilité : double diplôme**

1. Pour quelle raison avez vous choisi d'effectuer une partie de vos études à l'étranger ?

« J'ai choisi d'effectuer une partie de mes études à l'étranger parce que je trouve qu'une telle expérience est très enrichissante pour tous les aspects de la vie (scolaire, culturel...). »

2. Pourquoi avez vous choisi la France ?

« J'aime beaucoup la langue française et je savais qu'en France le système d'enseignement est performant et très bien organisé. »

3. Pourquoi avez-vous choisi notre école ?

« Mon université d'origine a un accord de double diplôme avec l'Institut National Polytechnique de Grenoble et je connaissais déjà des étudiants roumains qui avaient étudié à l'École Nationale Supérieure d'Informatique et de Mathématiques Appliquées de Grenoble et qui m'ont assuré que c'est une excellente école. »

4. Quel est votre projet professionnel ?

« Pour l'instant, je voudrais faire mon stage de fin d'études dans une entreprise française qui a une filiale en Roumanie parce que j'aimerais bien retourner dans mon pays et travailler dans une compagnie internationale. »

5. Souhaitez vous rester en France ou repartir chez vous (ou ailleurs) après vos études ?

« Je souhaite retourner dans mon pays. »

6. Comment se passe votre intégration en France et à l'École ? Qu'est-ce qui a été le plus difficile ? Le plus agréable ?

Qu'est-ce qui vous surprend ? Qu'est-ce qui vous déçoit ?

« La deuxième année en France est beaucoup plus facile du point de vue de l'intégration parce que je connais déjà presque tous mes collègues et je suis habituée au système d'enseignement français. Je trouve que le plus difficile est l'interaction avec les collègues français, pendant la première année j'ai fait beaucoup d'effort pour m'intégrer.

Ce que j'apprécie le plus c'est la bonne organisation de l'école, les relations avec les professeurs et tout le matériel informatique qui est mis à notre disposition.

Je suis un peu étonnée par la façon des étudiants français de faire la fête.

Ce qui me déçoit le plus c'est que certains de mes collègues français ne me disent pas bonjour alors qu'on se connaît. »

7. Quel sera, à votre avis, le principal enrichissement que vous retirerez de votre séjour en France et de votre formation à l'École ?

« Tout d'abord, je trouve que la formation reçue à l'ENSIMAG complète mes connaissances en informatique.

D'autre part, j'ai pu apprendre le français et découvrir la culture du pays. J'ai rencontré beaucoup de personnes très sympathiques, venant de divers pays. »



Alliance des Grandes Ecoles
Rhône-Alpes

37 avenue Jean Capelle
69 621 Villeurbanne cedex
tél : +33 (0) 4 72 43 62 30
fax : +33 (0) 4 72 43 64 47

Déléguée générale :
Pascale PAYAN
payan@agera.asso.fr

www.agera.asso.fr

Annexes : l'intégrale des témoignages

**Fernando HURTADO, originaire d'Espagne,
Étudiant à CPE Lyon
25 ans**

**Université d'origine : Université de Salamanca
Programme de mobilité : Erasmus + cursus diplômant**



1. Pourquoi avez-vous choisi cette école ?

« Pour être honnête j'ai pas choisi CPE. Parmi les places Erasmus offertes en France à l'Université de Salamanca, la ville qui m'attirait l'attention le plus était Lyon. Pourquoi? Parce que Lyon est une grande ville et je suis profondément urbain et parce que pour moi c'était une destination complètement inconnue, comme pour la plupart des espagnols. On connaît Lyon, naturellement, mais on ne se rend pas compte de son importance, de sa puissance industrielle, de sa valeur patrimoniale. Il ne reste que le nom.

Je connaissais depuis longtemps la bonne réputation des écoles d'ingénieurs françaises mais j'ignorais absolument les rankings tellement détaillés et déterminants pour le choix d'un établissement et l'avenir d'un élève.

Après l'obtention de ma place et pendant mon séjour l'année dernière j'ai compris qu'est-ce que c'est CPE et pourquoi elle est placée tout en haut dans les classements.»

2. Ce que vous avez beaucoup aimé par rapport à votre mobilité ?

« Mon année Erasmus à Lyon a été absolument magnifique.

Surtout l'école ; ça veut dire la méthode d'enseignement, tellement différente à l'espagnole !, les professeurs et le personnel de CPE, toujours disposés à aider et résoudre mes petits problèmes car ils sont au service des élèves et pas à l'envers, et les étudiants de troisième année, qui m'ont accueilli et intégré de telle façon que je n'oublierai jamais. En plus l'ambiance à la Doua et notamment à CPE est une ambiance scientifique et les événements se succèdent sans arrêt. Assister à une conférence avec 4 prix Nobels ce n'est pas une chose qu'on puisse faire tous les jours, mais CPE m'a offert cette chance.

Mais aussi parce que Lyon est une ville vive, qui bouge. Les monuments, les spectacles, ses rues, les bouchons... Et, bien sûr, les Alpes à côté.

C'est ici où j'ai découvert le vin, un peu plus facile à boire que les crus espagnols. Sauternes, Jurançon ou Côtes du Rhône sont déjà des mots inclus dans mon vocabulaire.

Finalement je regarde avec jalousie les formes françaises. Le « passez une bonne soirée » ou « ayez une bonne journée » sont des phrases agréables à écouter et quelque chose qui devrait être imitée par les espagnols.»

3. Ce que vous n'aimez pas ?

« La culture française et l'espagnole ne sont pas tellement loin l'une de l'autre. Néanmoins on a des traits de caractère différents. Les français ont cette façon de parler, pleine d'onomatopées, qui parfois finit par fatiguer. Et le vin du pays, tellement bon, fait qu'ils commencent à parler un peu trop fort après le déguster plusieurs fois. Mais à part ces petits détails insignifiants, ils aiment les espagnols et s'intéressent par notre culture. Le mythe du chauvinisme c'est ça, un peu mythe.

Bien que je sois complètement intégré et très heureux à Lyon et à CPE, j'ai le droit à protester un peu. .../...



**Alliance des Grandes Ecoles
Rhône-Alpes**
37 avenue Jean Capelle
69 621 Villeurbanne cedex
tél : +33 (0) 4 72 43 62 30
fax : +33 (0) 4 72 43 64 47

Déléguée générale :
Pascale PAYAN
payan@agera.asso.fr

www.agera.asso.fr

Annexes : l'intégrale des témoignages

.../...

C'est un peu incompréhensible que les cours durent 2 heures ou plus car de nombreuses études ont démontré qu'après une heure et demie maximum on perd la concentration. Deux ou trois heures d'affilée c'est une torture. Et si je disais avant que les vins français sont magnifiques, je ne peux pas dire la même chose du Pastis. Même chose avec la comparaison entre les noix de Saint Jacques et l'andouillette, les premières à ne pas rater.

A part les banques, la carte bleue et la bureaucratie, la vie en France est très agréable. »

4. Les perspectives que vous retirez de cette expérience ?

« Je vais bientôt avoir mon diplôme CPE, si tout se passe bien d'ici à la fin de l'année. C'était quelque chose de pas prévu du tout quand j'ai commencé mon Erasmus en France. Ça veut dire que je suis très heureux et très fier d'être à CPE, et c'est pour ça que j'ai demandé d'y rester.

Si je devais retenir une seule chose de mon année en échange ça serait le traitement reçu à l'école de la part de tout le monde, en commençant par les Relations Internationales, continuant par le corps d'enseignants pour finir avec mes camarades de la troisième année avec lesquels je continue à avoir une amitié très proche.

Cet apprentissage me sera, sans aucun doute, très utile dans un futur pas lointain. »



Alliance des Grandes Ecoles
Rhône-Alpes

37 avenue Jean Capelle
69 621 Villeurbanne cedex
tél : +33 (0) 4 72 43 62 30
fax : +33 (0) 4 72 43 64 47

Déléguée générale :
Pascale PAYAN
payan@agera.asso.fr

www.agera.asso.fr

Annexes : l'intégrale des témoignages

**Paola KORACH, originaire du Chili,
Étudiante à Grenoble École de Management
23 ans**



**Université d'origine : Université Catholique du Chili, Santiago
Programme de mobilité : Master in International Business**

1. Pour quelle raison avez-vous choisi d'effectuer une partie de vos études à l'étranger ?

« Lors de mon premier échange en 2005, mes motivations étaient tout d'abord de vivre seule, indépendamment de mes parents. Je voulais en même temps m'insérer dans une culture différente qui m'a toujours attirée. En effet, j'ai toujours baigné dans la culture française car enfant j'étais dans une école française basée à Santiago. On m'a donc souvent parlé de la France et je rêvais de la découvrir. Je voulais aussi pratiquer mon français car le français qu'on apprend à l'école est bien différent de celui qu'on parle en France tous les jours. Ma première expérience était si enrichissante que je suis revenue cette année pour le Master in International Business (MIB). J'aime beaucoup les échanges interculturels qui se font à Grenoble École de Management. C'est vraiment une opportunité unique de pouvoir échanger ainsi dans un contexte académique avec des personnes de tous horizons. »

2. Pourquoi avez-vous choisi la France ?

« J'ai choisi la France pour sa culture qui m'a toujours attirée. Je voulais aussi améliorer mon anglais et en même temps ne pas perdre mon français. Le MIB est idéal car il est enseigné en anglais en France ! »

3. Pourquoi avez-vous choisi notre école ?

« Grenoble École de Management est renommée et très bien classée. Le classement du MIB dans le Financial Times était aussi fortement attirant. L'attrait international de l'école m'a aussi beaucoup séduite.

La ville de Grenoble elle-même est très accueillante, tout est facile d'accès. Pour mon échange, j'avais le choix entre Paris et Grenoble. Puisque j'habitais déjà dans une capitale (Santiago), la ville de Grenoble me paraissait plus intéressante et différente. »

4. Quel est votre projet professionnel ?

« Sur le long terme j'aspire à monter ma propre entreprise pour vraiment pouvoir être indépendante. Pour l'instant j'envisage de travailler dans le secteur du marketing mais je reste ouverte à beaucoup d'autres secteurs. Avant cela, je veux continuer à acquérir de l'expérience internationale comme je le fais en ce moment même. Je pense que les entreprises qui réussissent sont celles qui maîtrisent les différences culturelles. Le MIB m'aide dans cette voie. »

5. Souhaitez-vous rester en France ou repartir chez vous (ou ailleurs) après vos études ?

« J'aimerais rester en France et travailler quelques années ici mais je suis sûre de vouloir retourner au Chili plus tard. Je pense que c'est important quand on vient d'un pays pas tout à fait développé de retourner au pays avec de nouvelles connaissances acquises ailleurs. Ce serait ma manière à moi de rendre à mon pays tout ce qu'il m'a apporté. »

.../...



Alliance des Grandes Ecoles
Rhône-Alpes
37 avenue Jean Capelle
69 621 Villeurbanne cedex
tél : +33 (0) 4 72 43 62 30
fax : +33 (0) 4 72 43 64 47

Déléguée générale :
Pascale PAYAN
payan@agera.asso.fr

www.agera.asso.fr

Annexes : l'intégrale des témoignages

.../...

6. Comment se passe votre intégration en France et à l'École ? Qu'est-ce qui a été le plus difficile ? Le plus agréable ?

Qu'est-ce qui vous surprend ? Qu'est-ce qui vous déçoit ?

L'intégration en France se fait très facilement. Je dirais que le seul problème est le côté administratif et bureaucratique. Il y a toujours beaucoup de papiers à donner. On a l'impression de perdre beaucoup de temps car c'est très souvent un processus très lent et frustrant. J'ai dû aussi m'adapter à certains horaires de magasins et de bars par exemple qui sont très différents du Chili. Alors que les banques sont ouvertes ici beaucoup plus longtemps que dans mon pays, ce qui est très bien, les bars et boites de nuit ferment beaucoup trop tôt ! De plus, j'aimerais vraiment que plus de magasins soient ouverts le dimanche. Finalement, je m'adapte aussi à la nourriture qui est différente mais très bonne. Je ne crois pas que j'aurais le temps de goûter à tous les fromages !

L'intégration à l'école s'est très bien passée. Grenoble École de Management se préoccupe beaucoup de ses nouveaux étudiants et fait en sorte que leur intégration se passe le plus facilement possible. La semaine d'intégration a rendu les choses plus faciles et nous a permis de tous nous rencontrer. C'était très agréable de commencer les cours en connaissant les personnes autour de nous. »

7. Quel sera, à votre avis, le principal enrichissement que vous retirerez de votre séjour en France et de votre formation à l'École ?

« Les principaux enrichissements sont : le côté multiculturel du contexte dans lequel j'évolue à Grenoble, la maîtrise de deux langues très importante dans le monde actuel et



**Alliance des Grandes Ecoles
Rhône-Alpes**
37 avenue Jean Capelle
69 621 Villeurbanne cedex
tél : +33 (0) 4 72 43 62 30
fax : +33 (0) 4 72 43 64 47

Déléguée générale :
Pascale PAYAN
payan@agera.asso.fr

www.agera.asso.fr

Annexes : l'intégrale des témoignages

**Michael KRELL, originaire d'Allemagne,
Étudiant à CPE Lyon
25 ans**

**Université d'origine : Université d'ULM
Programme de mobilité ERASMUS (1 an)**



1. Pourquoi avez-vous choisi cette école ?

« J'ai passé un an à l'École supérieure de Chimie, Physique, Électronique (CPE) à Lyon. Une raison pour laquelle j'ai choisi cette école est le partenariat de mon université à Ulm en Allemagne avec CPE Lyon. Pour un étudiant c'est plus facile d'organiser le séjour à l'étranger s'il y a déjà des contacts entre l'école de maison et l'école d'hôte, il y a plus de support.

Une raison de plus pour mon choix d'aller à CPE est le fait que cette école se trouve à Lyon. Au lycée j'avais participé à un échange avec un lycée français qui se trouve à côté de Lyon. Pendant cette période j'ai commencé à apprécier la région lyonnaise ainsi que la ville de Lyon. Passer une certaine partie de mes études dans cette région me semblait une bonne opportunité de faire une connaissance plus approfondie de ce part de la France. »

2. Ce que vous avez beaucoup aimé par rapport à votre mobilité ?

« Pendant mon séjour en France je pouvais bien et d'une façon très agréable approfondir mes connaissances de la langue française. Tout les cours à CPE étaient en français, en plus je pouvais parler français pendant la vie quotidienne.

Surtout à l'école j'ai trouvé beaucoup, beaucoup d'amis français. Comme ça mon séjour à l'étranger m'a permis de trouver des contacts amicaux pour ma vie privée ainsi que pour ma vie professionnelle future.

Ayant été étudiant ERASMUS j'ai fait la connaissance de vraiment beaucoup de jeunes internationaux qui sont devenus des vrais amis avec lesquels je suis encore en contact.

Finalement, je connais mieux la société française et le pays de France maintenant. J'ai bien appris comment la vie en France fonctionne, p.ex. le système bancaire (il ne faut jamais oublier la carte bleue :-)) et certaines voyages, p.ex. aux Alpes et la côte méditerranéenne, étaient un bon moyen de faire la connaissance de la France au niveau touristique. »

3. Ce que vous n'aimez pas ?

« Pour mes études dans mon pays d'origine, ce n'était pas sur que les examens que j'ai passé à CPE Lyon sont reconnus. C'est pour ça qu'il est possible que mes études durent plus longtemps que sans mon séjour à l'étranger. »

4. Les perspectives que vous retirez de cette expérience ?

« Expérience – c'est l'expression totalement correcte. Tout le séjour en France était une expérience que je ne voudrais pas priver. Je suis devenu plus ouvert dans ma vie privée quotidienne, j'ai trouvé des amis dans le monde entier, après mon séjour à l'étranger j'ai un bon niveau dans une deuxième langue étrangère.

Tout ça contribue à une modification de mes pensées, de ma vie dont je suis content. Et, bien sur, il ne faut pas oublier l'avantage pour la vie professionnelle qu'une telle expérience me donne. A part de la deuxième langue étrangère que je maîtrise, le fait d'avoir étudié à l'étranger donne une certaine description de ma personne qui probablement ne compte jamais dans un sens négatif. »



Alliance des Grandes Ecoles
Rhône-Alpes

37 avenue Jean Capelle
69 621 Villeurbanne cedex
tél : +33 (0) 4 72 43 62 30
fax : +33 (0) 4 72 43 64 47

Déléguée générale :
Pascale PAYAN
payan@agera.asso.fr

www.agera.asso.fr

Annexes : l'intégrale des témoignages

**Fatine LARAQI, originaire du Maroc,
Étudiante à l'INSA de Lyon**

21 ans

**Université d'origine : ENIM à Rabat
Programme de mobilité : double diplôme**



1. Pour quelle raison avez vous choisi d'effectuer une partie de vos études à l'étranger ?

« Mon école d'origine favorise les échanges académiques et j'ai eu envie de tenter l'expérience puisque j'ai été sélectionnée (2 places disponibles) afin d'avoir une vision plus ouverte sur ce qui se passe à l'extérieur de mon pays. »

2. Pourquoi avez vous choisi la France ?

« Le choix de la France comme destination remonte à 21 ans puisque je suis née ici et ai toujours des liens assez nobles avec ce pays, notamment avec Lyon, ma ville natale. En plus c'est un pays connu pour son développement dans l'ingénierie et j'ai voulu m'en rendre compte sur place. »

3. Pourquoi avez-vous choisi notre école ?

« L'INSA de Lyon est classée parmi les meilleures écoles d'ingénieurs et c'est une école qui est très ouverte à l'international. En plus, le génie industriel (que je fais) est son domaine d'excellence avec toutes les ressources qui sont mises à disposition des élèves ingénieurs qui ne font que préparer à l'avance leur futur métier. »

4. Quel est votre projet professionnel ?

« A court terme, profiter de cette expérience d'élève insalienne et acquérir le maximum de connaissances qui me serviront dans l'avenir. Ensuite, développer mon expérience dans l'industrie et je préfère que ce soit à l'échelle internationale. Pour en fin atteindre mon objectif qui est l'entrepreneuriat. »

5. Souhaitez vous rester en France ou repartir chez vous (ou ailleurs) après vos études ?

« J'aimerais bien rester en France pour quelque temps pour pouvoir mieux découvrir ce beau pays, sa culture, son tissu économique, et notamment son industrie. »

6. Comment se passe votre intégration en France et à l'École ? Qu'est-ce qui a été le plus difficile ? Le plus agréable ?

Qu'est-ce qui vous surprend ? Qu'est-ce qui vous déçoit ?

« Je n'ai pas rencontré de problème d'intégration je sens que je suis chez moi. Les étudiants ici sont très ouverts et facilitent notre intégration. Le plus agréable surtout au campus de l'INSA, c'est cette richesse due aux différentes cultures vu qu'il y a des étudiants d'un peu partout dans le monde ce qui favorise les échanges. »

7. Quel sera, à votre avis, le principal enrichissement que vous retirerez de votre séjour en France et de votre formation à l'École ?

« Outre la formation que je vais acquérir ici, le plus important dans mon séjour c'est l'expérience en elle-même. Déjà maintenant, je sens que je suis plus mure, plus ouverte vu que je dois m'adapter à des gens de culture différente. De plus j'ai déjà commencé à nouer un réseau qui va rester actif, que je reste ou je parte ailleurs. Et je souhaiterais arriver à nouer des liens plus profonds entre Lyon et mon pays d'origine pour que les marocains puissent découvrir cette magnifique ville avec toute sa richesse. C'est ce que j'ai déjà essayé de faire avec mon inscription au programme « Jeunes Ambassadeurs de Lyon ». »



**Alliance des Grandes Écoles
Rhône-Alpes**
37 avenue Jean Capelle
69 621 Villeurbanne cedex
tél : +33 (0) 4 72 43 62 30
fax : +33 (0) 4 72 43 64 47

Déléguée générale :
Pascale PAYAN
payan@agera.asso.fr

www.agera.asso.fr

Annexes : l'intégrale des témoignages



Ciryle Saannibé SOME, originaire du Burkina Faso
Étudiant à l'ENTPE

28 ans

Université d'origine : Ouagadougou
Programme de mobilité : cursus diplômant (2 ans)

1. Pour quelle raison avez vous choisi d'effectuer une partie de vos études à l'étranger ?

« Parce que nous ne disposons d'une école de formation d'ingénieurs en génie civil au Burkina. »

2. Pourquoi avez vous choisi la France ?

« Mon ministère des infrastructures a obtenu une bourse de la coopération Française pour nous. »

3. Pourquoi avez-vous choisi notre école ?

« C'est un choix de mon Ministère des infrastructures. Peut être parce que le Ministre est issu de cette école et y avait fait la même formation. Ça devrait être plus facile pour lui d'obtenir l'accord de cette école. »

4. Quel est votre projet professionnel ?

« Je fini mes deux ans et j'en ai pour 10 ans minimum obligatoire à la direction générale des routes du Burkina. »

5. Souhaitez vous rester en France ou repartir chez vous (ou ailleurs) après vos études ?

« Je dois rentrer . Mais je souhaite avoir la possibilité de faire une thèse en cotutelle. »

6. Comment se passe votre intégration en France et à l'École ? Qu'est-ce qui a été le plus difficile ? Le plus agréable ?

Qu'est-ce qui vous surprend ? Qu'est-ce qui vous déçoit ?

« Pas facile. Le plus difficile était le problème de logement. »

7. Quel sera, à votre avis, le principal enrichissement que vous retirerez de votre séjour en France et de votre formation à l'École ?

« La qualité de la formation. »



Alliance des Grandes Ecoles
Rhône-Alpes
37 avenue Jean Capelle
69 621 Villeurbanne cedex
tél : +33 (0) 4 72 43 62 30
fax : +33 (0) 4 72 43 64 47

Déléguée générale :
Pascale PAYAN
payan@agera.asso.fr

www.agera.asso.fr

Annexes : l'intégrale des témoignages

Martin TURCOTTE, originaire du Canada
Étudiant à l'École centrale de Lyon
23 ans



Université d'origine : École Polytechnique de Montréal
Programme de mobilité : double diplôme

1. Pour quelle raison avez vous choisi d'effectuer une partie de vos études à l'étranger ?

« J'ai choisi de compléter ma scolarité à l'étranger pour découvrir l'Europe et sa culture et aussi pour prendre un peu de recul face à l'omniprésence de la culture Américaine. De plus, plusieurs membres de ma famille ont fait une partie de leurs études en France et leur expériences étaient des plus positives. »

2. Pourquoi avez vous choisi la France ?

« J'ai choisi la France, car il n'y avait pas « a priori »¹ de barrière linguistique et qu'il existait des accords de doubles diplômes établis entre mon école d'origine² et plusieurs établissements Français, depuis déjà plus de 15 ans. »

3. Pourquoi avez-vous choisi notre école ?

« En fait, comme j'étudiais en génie physique³, j'ai été fortement incité à poursuivre mon éducation dans les Écoles centrales, car leur cursus était proche de celui que je suivais à Montréal. C'est-à-dire : un cursus contenant un tronc commun, beaucoup de mathématiques, beaucoup de physique, sans oublier le côté généraliste présent dans les Écoles centrales. J'ai finalement choisi l'École centrale de Lyon, car mes amis de Montréal, qui - comme moi - désiraient effectuer un double diplôme en France, avaient choisi l'École centrale de Paris comme destination. Et comme je voulais découvrir la France en immersion totale, je me voyais mal être entouré d'une demi-douzaine de Québécois! »

4. Quel est votre projet professionnel ?

« Mon projet professionnel, tel qu'il était arrêté lors de mon départ du Québec, a fort changé depuis. Au début, je voulais m'orienter vers la recherche fondamentale et continuer par un doctorat. Par contre, lorsque j'ai terminé ma première année à l'École centrale de Lyon, j'avais changé d'idée au profit d'une orientation dans l'industrie après mes études. Premièrement, je me suis découvert un attrait pour le dynamisme du milieu industriel. Deuxièmement, l'unité d'enseignement professionnelle m'a permis d'avoir, pour la première fois, un bon aperçu du monde industriel, ce qui m'a permis de remettre en cause mes choix vis-à-vis de l'environnement de la recherche que je connaissais bien. »

5. Souhaitez-vous rester en France ou repartir chez vous (ou ailleurs) après vos études ?

« À la suite de mes études, je souhaite travailler en Europe quelques temps, selon les opportunités qui se présenteront. Par contre, je planifie, qu'à terme, je finirais par rentrer en Amérique. »

.../...

1. Mis à part la difficulté des Français pour comprendre l'accent québécois.
2. École Polytechnique de Montréal.
3. Physique moderne.



Alliance des Grandes Ecoles
Rhône-Alpes
37 avenue Jean Capelle
69 621 Villeurbanne cedex
tél : +33 (0) 4 72 43 62 30
fax : +33 (0) 4 72 43 64 47

Déléguée générale :
Pascale PAYAN
payan@agera.asso.fr

www.agera.asso.fr

Annexes : l'intégrale des témoignages

.../...

6. Comment se passe votre intégration en France et à l'École ? Qu'est-ce qui a été le plus difficile ? Le plus agréable ?

Qu'est-ce qui vous surprend ? Qu'est-ce qui vous déçoit ?

« Mon intégration a été très facile dans le campus de l'École centrale Lyon. Les élèves et les professeurs étaient très accueillants pour les étrangers. Au début, le plus difficile était la lourdeur administrative (visa, titre de séjour, inscription à l'école, etc..). Sinon, j'ai appris à mon grand regret, que les caricatures qui définissent les Français comme étant des râleurs invétérés, étaient fondées.

J'ai été fortement surpris de découvrir que les Français sont très attachés à leur départements d'origine et à leur traditions : fromage, vin et rugby⁴ entre autres. J'ai aussi pu découvrir la grande diversité culturelle de l'Europe lors des vacances d'été en visitant plusieurs pays voisins de la France. Entre l'organisation des Suisses, la vie nocturne des Espagnols et le côté pragmatique des Britanniques, il est difficile de croire que toutes ces différences peuvent coexister de façon si proche. »

7. Quel sera, à votre avis, le principal enrichissement que vous retirerez de votre séjour en France et de votre formation à l'École ?

« Une grande ouverture sur le monde, de par tous les contacts que j'ai pu établir avec les Français et les étrangers présent sur le campus. De plus, la formation d'ingénieur généraliste me semble un atout majeur pour être bien intégré au marché du travail. La participation aux conférences et l'implication dans le projet d'étude m'ont permis de mieux appréhender le milieu industriel. »

4. Quoique le fanatisme des fans de foot français n'est rien comparé au fanatisme des fans de Hockey du Canadien de Montréal...